

Fælles metode til at opgøre CO₂-udledninger

Anbefalinger fra tværgående samarbejde
25. marts 2021



Indhold

Forord	3
Klimarapportering skubber på den grønne omstilling	4
Danskerne ønsker lavere udledning af CO ₂	5
Det offentlige spiller flere centrale roller	6
Opgørelse af CO ₂ -aftryk er første vigtige skridt	7
CO ₂ -rapportering er ikke ensartet i dag	8
Stigende efterspørgsel efter CO ₂ -rapportering	9
Tre barrierer for klimarapportering	10
Hvordan styrker vi klimarapporteringen ?	11
Mission: Nemt at opgøre og bruge CO ₂ -data	12
Metode: CO ₂ -aftryk på virksomheds-, produkt- og projektniveau	13
Data: Digital adgang til samling af data til CO ₂ -aftryk	14
Værktøj og vejledning: Brug for gode digitale værktøjer og støtte	15
EU: Fokus på kvalitet, sammenlignelighed, proportionalitet og samspil mellem krav	16
Anbefalinger	17
Kommissorium	40
Medlemmer og sekretariat	42
Aktiviteter i projektet	43
Bilag	44



” I Danmark har vi en fælles målsætning om at reducere den danske CO₂-udledning med 70 pct. i 2030

Forord

I Danmark har vi en fælles målsætning om at reducere den danske CO₂-udledning med 70 pct. i 2030 og en ambition om at bidrage til at nedbringe klodens CO₂-udledning. For at lykkes har vi brug for et kompas at styre efter. Et fælles sprog og en fælles målestok. For vi får, hvad vi måler. Vi skal vide, hvor meget CO₂ virksomhederne og det offentlige udleder, så vi kan sætte reduktionsmål, følge vejen mod målet og sende pengene i grønne projekter. Det handler om at kunne træffe grønnere valg.

Det er ikke nemt. Men vi er allerede i gang. Undersøgelser viser, at halvdelen af de 100 største virksomheder – og en noget lavere andel blandt de mindre virksomheder – oplyser om deres CO₂-udledning. Men de gør det på forskellig måde. Heldigvis er der fuld damp under kedlerne i Bruxelles, hvor der arbejdes på højtryk for at udvikle mere standardiserede rapporteringskrav. EU-krav til finanssektoren og til store virksomheder samt stigende krav fra forbrugerne vil øge efterspørgslen efter troværdige CO₂-opgørelser fra mange virksomheder. Det vil medføre, at de store virksomheder efterspørger CO₂-opgørelser fra deres underleverandører, herunder små virksomheder.

Virksomhederne skal klædes bedst mulig på til at kunne løfte denne opgave.

Barrierer for klimarapportering

På den baggrund har en række af regeringens klimapartnerskaber netop peget på behovet for en

fælles metode til at opgøre CO₂-udledning og for en styrket og digitaliseret adgang til data. Finanssektoren har i 2020 lanceret en model for måling af CO₂-udledning af finanssektorens finansierede aktiviteter. Med afsæt heri har Grønt Erhvervsforum i september 2020 udpeget finanssektorens klimapartnerskab med Finans Danmark i spidsen til at lede et projekt på tværs af alle 13 klimapartnerskaber med fokus på CO₂-måling.

Samarbejdsprojektet har identificeret tre barrierer for, at virksomhederne kommer i gang med at klimarapportere: Mangel på ens metoder, standardiseret og digitaliseret adgang til klimadata samt digitale værktøjer, støtte og vejledning.

11 anbefalinger

Vi har på tværs af alle klimapartnerskaberne formuleret en fælles mission om at etablere en sammenhængende model for alle offentlige og private aktører, som gør det gennemsigtigt, nemt og standardiseret at opgøre, hente, bruge og udveksle data om CO₂-udledning.

Vi afleverer i dag 11 anbefalinger med konkrete forslag til initiativer, som kan bringe os tættere på målet og understøtte en datadreven grøn omstilling. Rapporten markerer afslutningen af projektet, men det vigtige arbejde og samarbejde fortsætter.

God læselyst !

Klimarapportering skubber på den grønne omstilling

Danskerne ønsker lavere udledning af CO₂

Danmark som foregangsland

67%

af befolkningen mener, at Danmark bør være foregangsland og gå forrest i den grønne omstilling

Svært at gennemskue

73%

af danskerne har svært ved at gennemskue, om virksomhederne øger eller reducerer CO₂-udledningen

Kilde: Klima, Energi og Forsyningsministeriet og FSR - danske revisorer

I Danmark har vi et fælles ønske om at reducere CO₂-udledningen, og regeringen har sat et ambitiøst mål om at reducere CO₂-udledningen med 70 pct. frem mod 2030.

Danskerne ønsker at bidrage bl.a. ved at købe bæredygtige produkter f.eks. mærket med Svanen eller Blomsten. Således er antallet af svanemærkede produkter fordoblet fra 7.500 i 2014 til mere end 18.000 i 2020.

Og som investorer stiller danskerne også krav om mere fokus på miljø og klima.

Men samtidig mangler vi viden om, hvordan det går med de danske virksomheders CO₂-udledning. Eksempelvis finder 73 pct. af danskerne det svært at gennemskue, om virksomhederne øger eller reducerer CO₂-udledningen.

Og det er klart, at alle skal bidrage for at opnå tilstrækkelige reduktioner:

- Det private erhvervsliv
 - både store virksomheder og små
- Det offentlige
 - både som virksomhed og som indkøber, da ca. 25 pct. af de danske udledninger sker fra den offentlige sektor mv.

Det offentlige spiller flere centrale roller



Lovgiver og vejleder

- Tidlig interessevaretagelse i EU ved lovgivning vedrørende CO₂-udledning
- Sikre sammenhæng i lovgivning på tværs af sektorer
- I EU som aktør i udvikling af standarder, metoder og dataplatform
- Vejlede om regler og understøtte via erhvervsfremme



Data-warehouse

- Samme standarder og metoder til måling af CO₂
- Sikre høj datakvalitet
- Digitalisering som muliggør data-delning mellem myndigheder mv.
- Offentligt tilgængelige data



Indkøber og CO₂-udleder

- Standardiserede kriterier og værktøjer til at efterspørge grønne produkter ved udbud, indkøb mv.
- Stille realistiske krav til leverandører, så det offentliges udledning kan reduceres
- Fokus på reduktion af det offentliges udledning

Opgørelse af CO₂-aftryk er første vigtige skridt

De 13 klimapartnerskaber står bag regeringens og Folketingets målsætning om reduktion af CO₂-udledning i 2030.

Danske virksomheders bidrag til klimamålene er ikke kun – og ikke nødvendigvis primært – i Danmark, men også internationalt.

Danske virksomheder kan bidrage til CO₂-reduktioner globalt ved reduktioner i egen produktion i udlandet, i de globale værdikæder, de deltager i og via eksport af teknologier.

Flere klimapartnerskaber har efterspurgt klare standarder og bedre data til at opgøre virksomheders CO₂-aftryk, som går på tværs af sektorer og landegrænser.



Kilde: Klimapartnerskabernes kommissorium 2019, www.em.dk



CO₂-rapportering er ikke ensartet i dag

De danske virksomheder rapporterer i stigende grad deres CO₂-udledning – især de største virksomheder.

Af de 100 største virksomheder oplyser 48 om CO₂-udledning, men det er ikke på en ensartet måde.

Der er derfor et stykke vej, før der findes sammenlignelige tal for CO₂-udledning fra alle de største danske virksomheder.

Men en lang række store virksomheder i udlandet og i Danmark har fokus på at reducere deres udledning, herunder at fastlægge konkrete reduktionsmål.

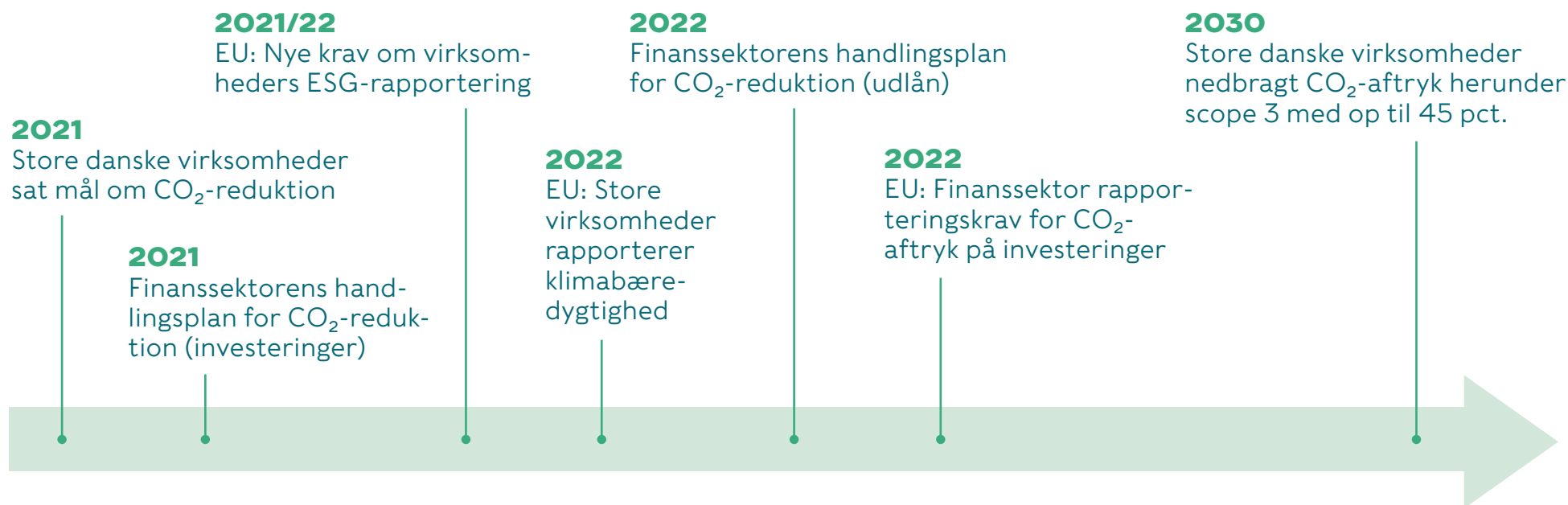
CO₂-rapportering

48%

af de 100 største danske virksomheder rapporterer om CO₂-udledning, men dog ikke ensartet

Kilde: FSR - danske revisorer

Stigende efterspørgsel efter CO₂-rapportering



I de kommende år vil der være stigende efterspørgsel efter oplysninger om virksomhedernes CO₂-aftryk fra både myndigheder og markedet.

EU har en ambition om at reducere CO₂ med 55 pct. frem mod 2030, og det kræver massive investeringer. Det er derfor afgørende at vide, hvor grønne er de projekter og dermed virksomheder, som man investerer i. Finanssektoren skal fra 2022 oplyse bl.a. om CO₂-aftryk på de samlede inve-

steringer, og der er fra 2022 et krav fra EU til de største virksomheder om at vise, hvor klimamæssigt bæredygtige de er. Og det kræver viden om CO₂-udledningen.

En lang række især store virksomheder har fokus på at reducere deres CO₂-aftryk og fastlægger konkrete reduktionsmål via initiativet Science Based Targets. Det kræver, at de også nedbringer de indirekte udledninger (scope 3). Og enkelte virksomheder har

sat reduktionsmål for scope 3 med op til 45 pct. Det skaber behov for oplysninger om CO₂-udledninger bl.a. fra underleverandører. Der vil derfor opstå et pres for, at flere og flere virksomheder – også mindre virksomheder – opgør deres CO₂-aftryk.

Finanssektoren anbefaler årlige handlingsplaner for reduktion af CO₂ på investeringer og udlån ved fremlæggelse af årsrapporter fra hhv. 2021 og 2022.

Tre barrierer for klimarapportering



Manglers ens metoder

"Tilgangen til måling af CO₂ varierer fra virksomhed til virksomhed, så det er svært at sammenligne"

"Der er behov for at rapportere om udledninger på en ensartet måde"

"Nogle virksomheder udvikler egne metoder – kan medføre utroværdige opgørelser og manglende sammenlignelighed"

"Der mangler internationale standarder og opgørelsesmetoder for troværdig klimakommunikation"

Behov for data

"Det vil være en klar fordel at kunne tilgå danske og internationale data ét sted"

"Der er mange lavpraktiske udfordringer med opgørelse af udledning især ved produktion i flere lande"

"Der opleves en stor stigning i efterspørgslen af data for virksomheders og produkters klimaaftryk"

"Virksomheder har udfordringer med at finde de nødvendige data til opgørelse af CO₂, f.eks. emissionsfaktorer"

"Det kan være dyrt at købe udenlandske data til beregning af udledning"

Brug for værktøjer og vejledning

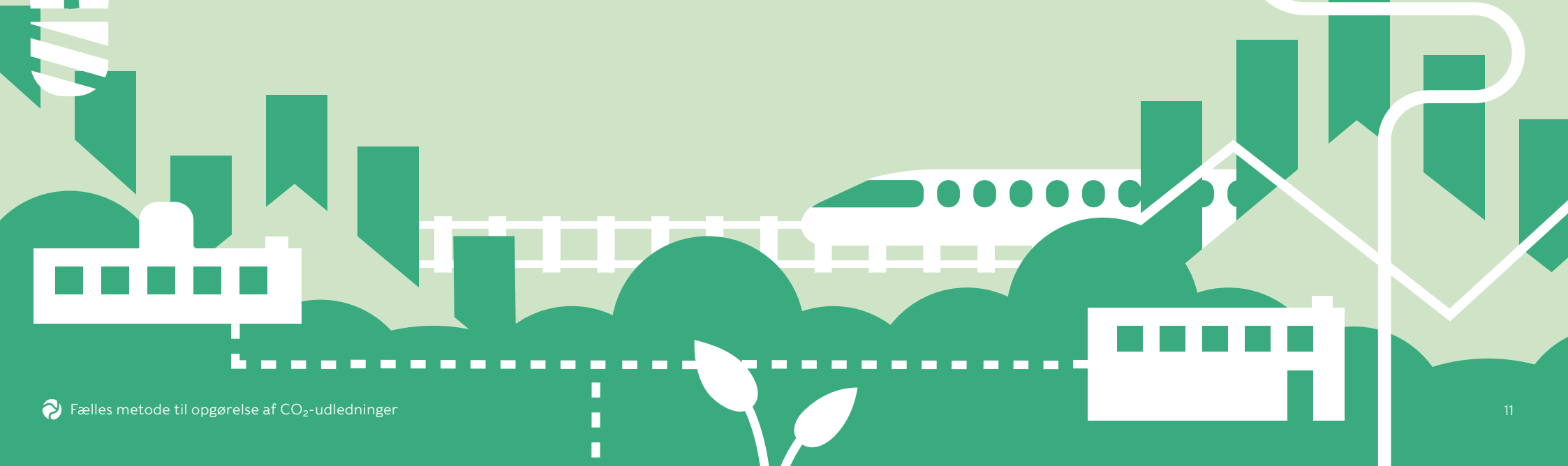
"Små virksomheder har brug for hjælp til CO₂-beregning"

"Virksomheder savner et værktøj til CO₂-opgørelse – nogle udvikler deres egne"

"Værktøjer, der kan genanvende data, vil lette arbejdet med opgørelse"

Kilde: Baseret på besvarelse fra medlemmerne af projektet samt interviews med en række virksomheder

Hvordan styrker vi klimarapporteringen?



MISSION

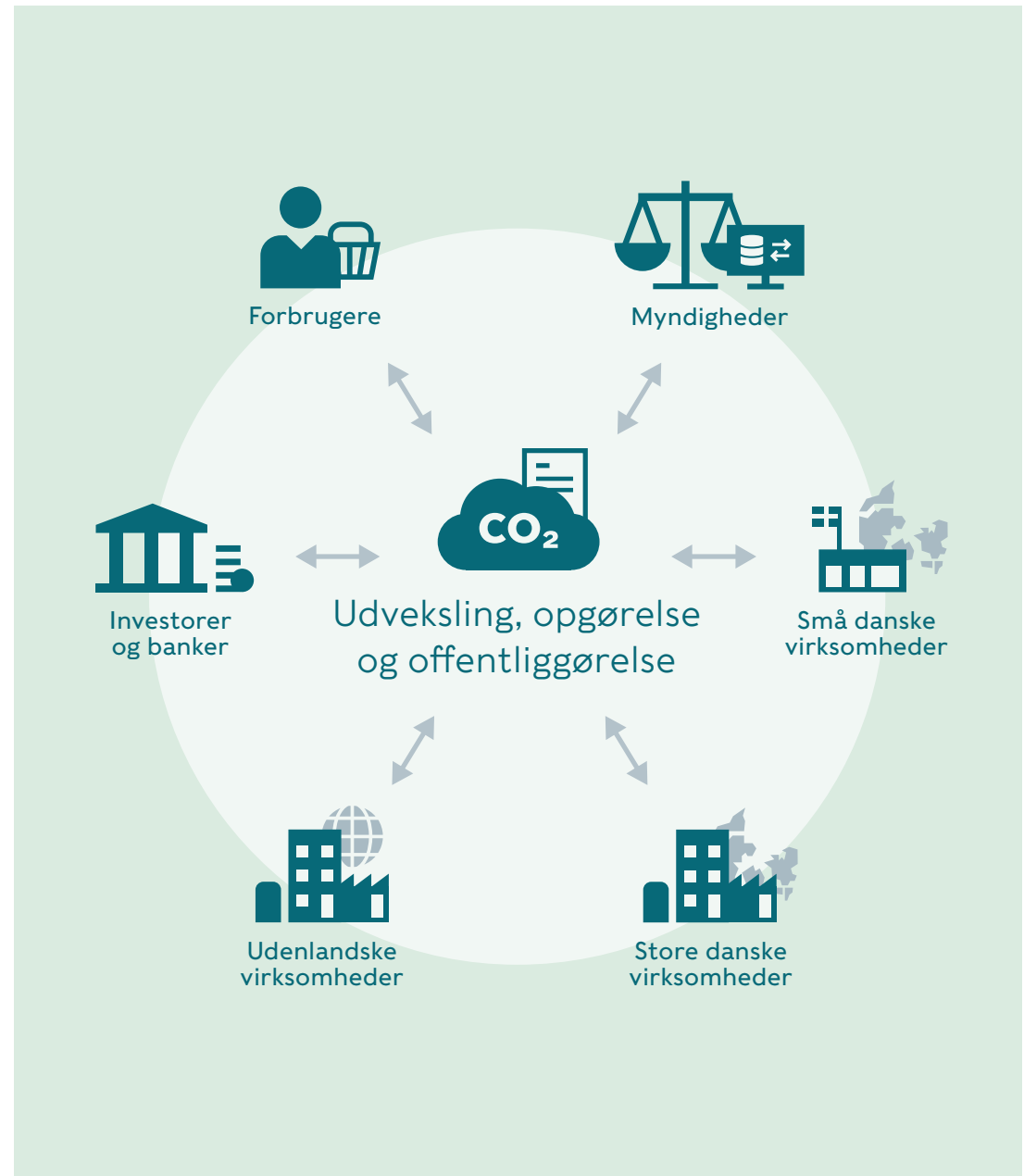
Nemt at opgøre og bruge CO₂-data

Det tværgående samarbejde i klimapartnerskaberne under Grønt Erhvervsforum har en vision om at ville gøre en reel forskel for klimaet.

En forudsætning herfor er, at der etableres en sammenhængende model for alle offentlige og private aktører, som gør det gennemsigtigt, nemt, standardiseret og digitaliseret at opgøre, hente, bruge og udveksle data om CO₂-aftryk.

Det skal bl.a. ske ved, at

- virksomhederne bruger samme metode til at opgøre CO₂-aftryk
- det er let at opgøre og udveksle oplysninger om aftryk mellem virksomheder, myndigheder, forbrugere og investorer/banker, og
- der er gode digitale værktøjer og vejledninger til rådighed for virksomhederne.



METODE

CO₂-aftryk på virksomheds-, produkt- og projektniveau

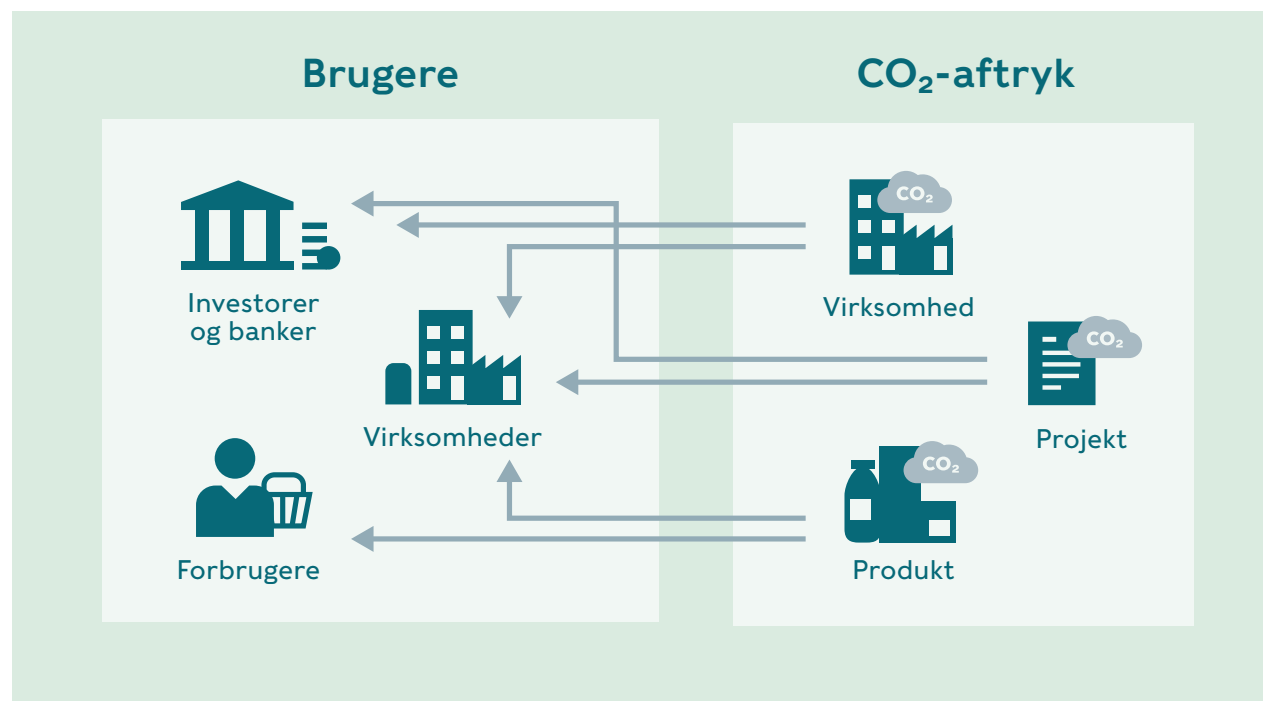
Virksomhederne har brug for at kunne opgøre CO₂-udledning på forskellige niveauer: virksomhed, produkt og projekt.

Oplysninger om klimaaftryk på virksomhedsniveau efterspørges bl.a. af finanssektoren og af andre virksomheder. Det vil være relevant at anvende GHG-protokollens metode for at sikre ensartet opgørelse efter en internationalt anerkendt standard (se bilag om GHG-protokollen).

Der er også efterspørgsel efter udledning på produktniveau. Der kan f.eks. være fra andre virksomheder, hvor produktet anvendes i produktionen. Forbrugerne efterspørger miljømærkede produkter som f.eks. Svanen og Blomsten.

Inden for visse brancher er der desuden behov for at opgøre CO₂-aftryk på projektniveau f.eks. bygge- og anlægssektoren. Det er både andre virksomheder og investorer/banker, som har brug for disse oplysninger.

For at øge sammenligneligheden af aftryk på produktniveau på tværs af lande er EU ved at udbrede den fælles metode Product Environmental Footprint (PEF) (se bilag om PEF).



DATA

Digital adgang til samling af data til CO₂-aftryk

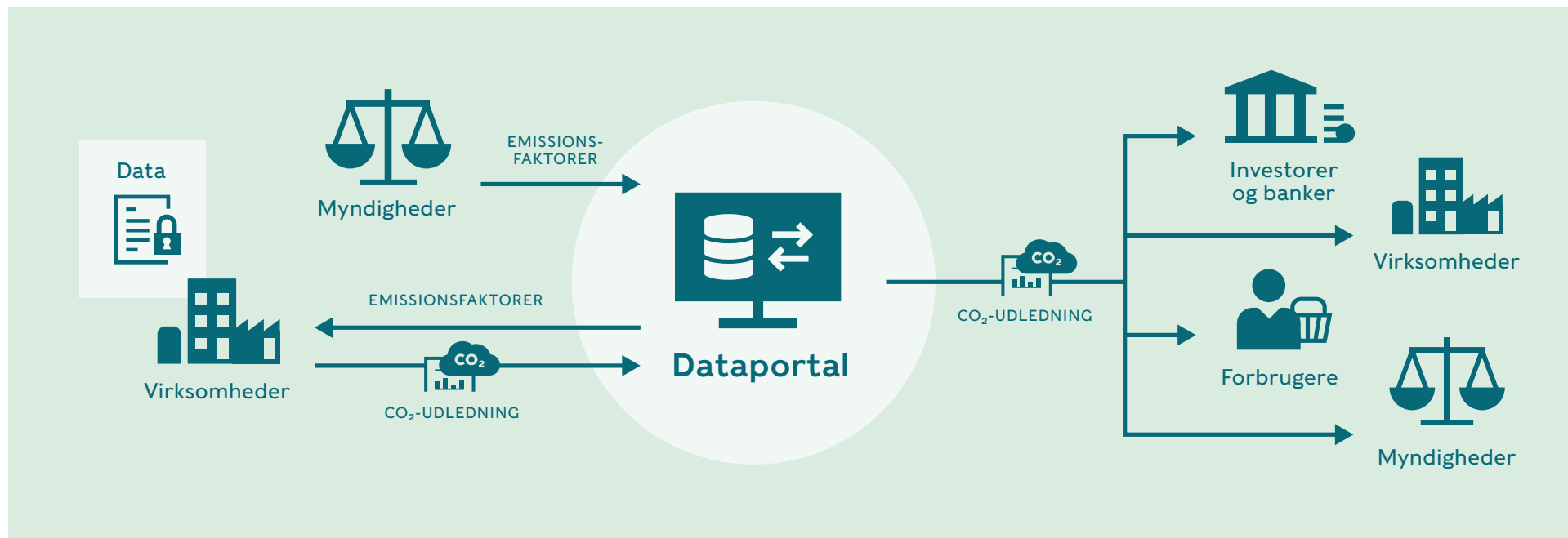
Virksomhederne har brug for data for at kunne opgøre deres CO₂-udledning f.eks. de såkaldte emissionsfaktorer, forbrug af energi mv.

En samling af bl.a. danske og udenlandske emissionsfaktorer i en dataportal vil gøre det lettere for

virksomhederne at få digitalt adgang til de nødvendige data. Det vil nedbringe de administrative byrder ved at opgøre CO₂-udledning.

Det vil gavne de mange forskellige brugere af CO₂-aftryk at få adgang digitalt til virksomheders

CO₂-aftryk i dataportalen (efter virksomhedens samtykke).

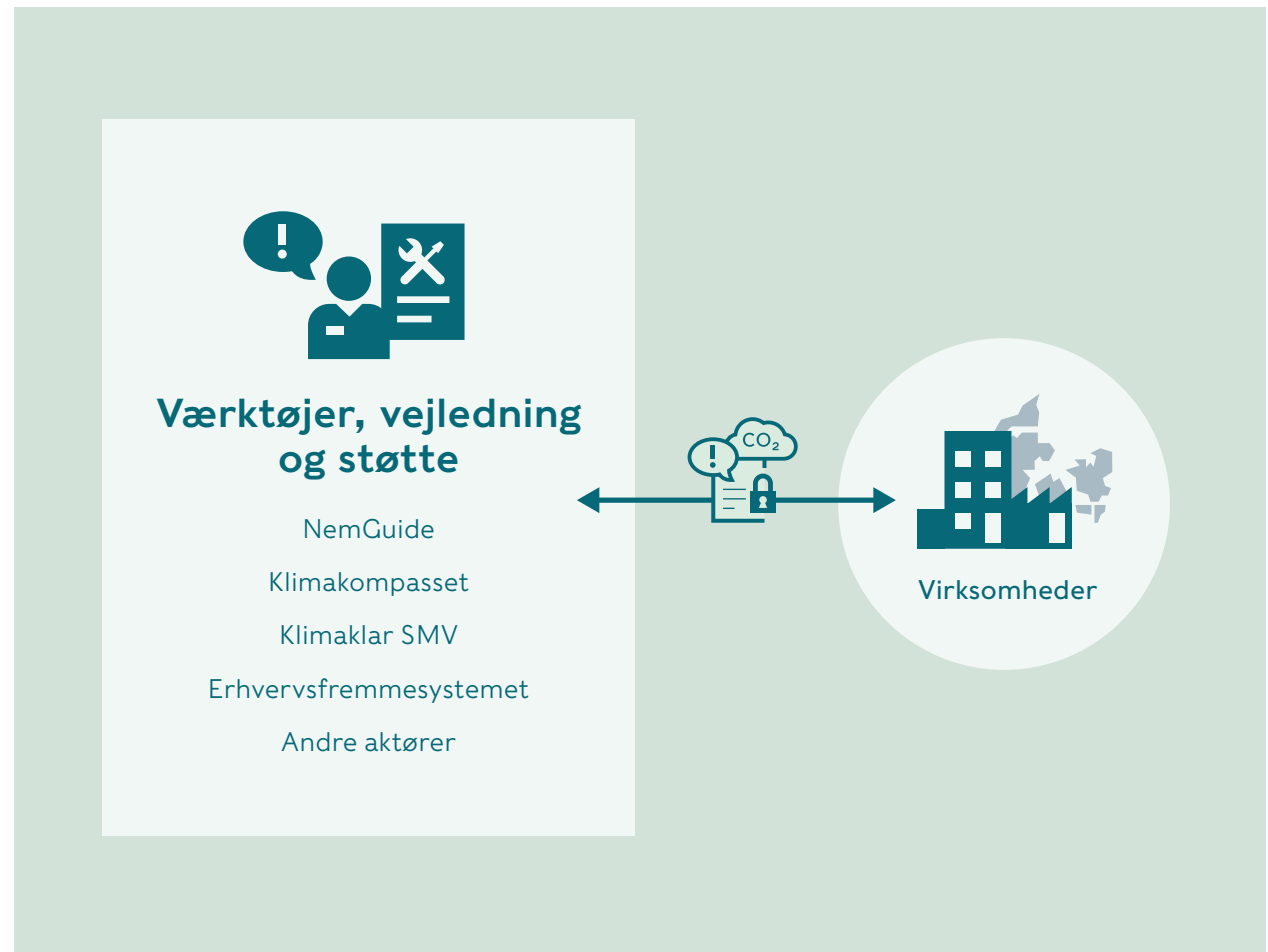


Brug for gode digitale værktøjer og støtte

Gode værktøjer skal gøre det lettere for virksomhederne at opgøre deres CO₂-udledning. Der findes en række både private og offentlige værktøjer, som kan udbygges yderligere digitalt (se f.eks. bilag om klimakompasset).

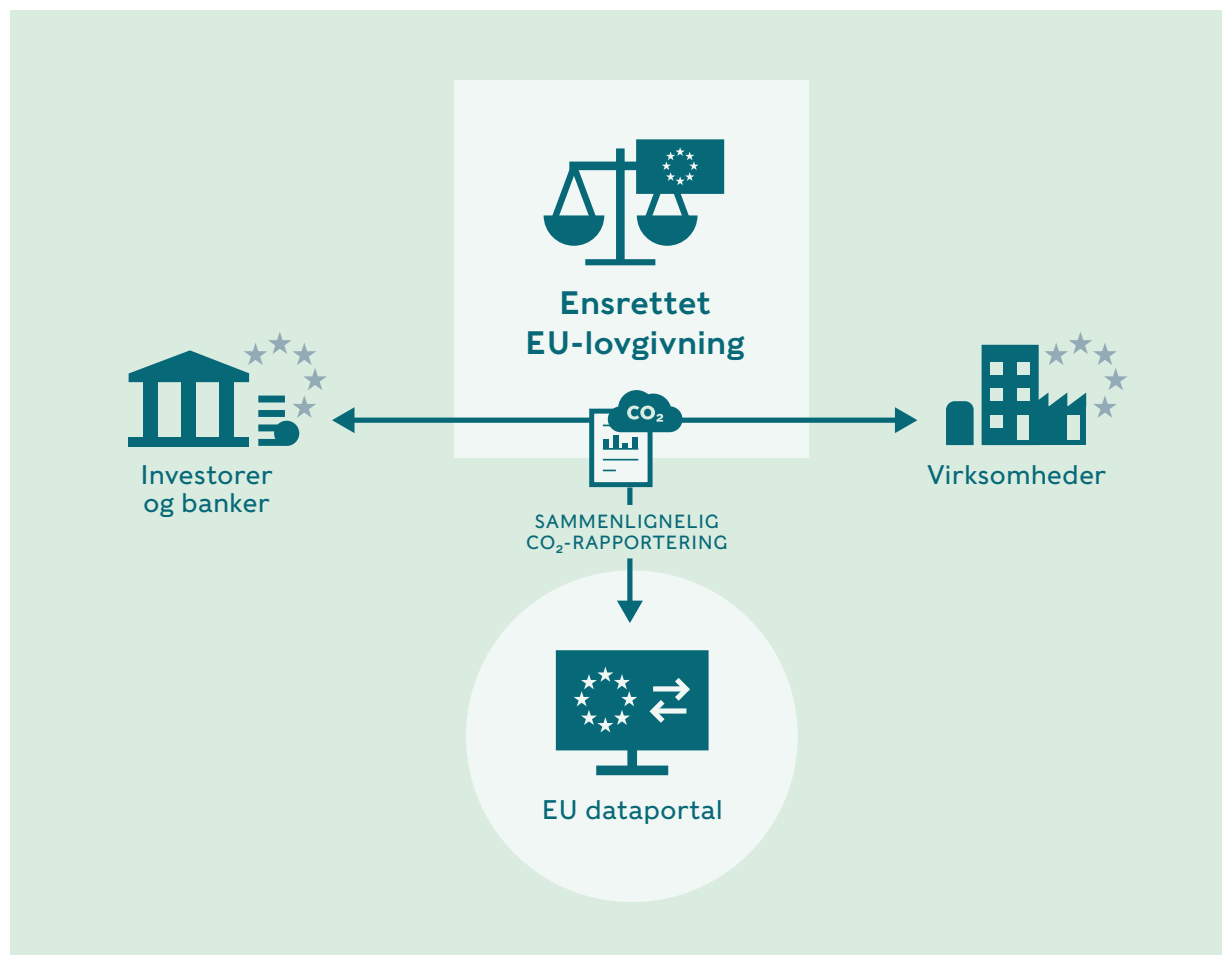
Det kan være en større byrde for virksomheder især SMV'er at opgøre CO₂-udledning, så der er behov for vejledning og tilskud gennem Erhvervsfremmesystemet. Virksomhederne kan f.eks. få tilskud til at få rådgivning fra private udbydere.

SMV'er kan bl.a. også få hjælp og vejledning gennem "Nem Guide til klimaregnskaber" fra Dansk Erhverv, Ernst & Young og Global Compact Network Denmark samt Klimaklar SMV fra Dansk Industri.



EU

Fokus på kvalitet, sammenlignelighed, proportionalitet og samspil mellem krav



EU spiller en vigtig rolle i den bæredygtige omstilling og stiller krav til rapportering om CO₂-udledning fra både investorer/banker og virksomheder (se bilag om taksonomiforordningen og disclosureforordningen).

Der er dog behov for at øge kvaliteten og sammenligneligheden af bl.a. klimarapportering og øvrige ESG-data i EU. Samtidig skal EU-kravene hænge sammen på tværs af sektorer og være proportionale for at mindske de administrative byrder.

Derudover er indsamling og deling af klimadata og andre virksomhedsoplysninger i EU meget fragmenteret. En digital fælles EU-plattform med standardiserede data vil gøre det lettere at investere og drive virksomhed i flere lande.

Anbefalinger

Standarder og metoder

- 1.1 Anvend GHG-protokol til klimarapportering og brug finansiel afgrænsning
- 1.2 Opgør klimaaftryk på produktniveau efter ensartede europæiske metoder
- 1.3 Støtte til virksomheders brug af ensartede europæiske metoder for miljøaftryk på produkter
- 1.4 De offentlige indkøbere bør bruge standardiserede kriterier og værktøjer til at efterspørge grønne produkter

Adgang til data

- 2.1 Opret en portal for data til opgørelse af CO₂ samt virksomhedernes CO₂-udledning
- 2.2 Mere synlig information om CO₂-udledning på forbrug af el, fyringsolie, fjernvarme og naturgas

Værktøj og vejledning

- 3.1 Udbyg værktøjer og vejledning
- 3.2 Udvikling af sektorspecifikke værktøjer
- 3.3 Inddrag nutidens og fremtidens medarbejdere i arbejdet med CO₂

EU

- 4.1 Danmark bør støtte en styrkelse af klimarapportering i EU
- 4.2 Danmark bør fremme ESG-data i EU's fælles digitale European Single Access Point

1.1

Anvend GHG-protokol til klimarapportering og brug finansiell afgrænsning

STANDARDE OG METODER

Det anbefales, at virksomheder og institutioner – private og offentlige – anvender GHG-protokollen til opgørelse af CO₂-udledninger og følger regnskabsbestemmelsernes afgrænsning og konsolidering



Løsningsforslag

- Det anbefales, at virksomhederne opgør CO₂-udledninger på grundlag af Greenhouse Gas-protokollen (GHG).
- Det anbefales, at virksomhederne opgør udledning i ton CO₂ fordelt på scope 1, 2 og når muligt og relevant de væsentligste scope 3-udledninger.
- Hvis relevant for virksomheden bør den vælge at opsplitte udledningen på udledning i Danmark henholdsvis i udlandet.
- Når virksomhederne opgør CO₂-udledning af scope 1 og scope 2 anbefales det, at de aktiviteter og selskaber, som medtages i virksomhedens opgørelse af klimaftryk, er de samme som i den finansielle rapportering.
- Virksomhedens opgørelse af scope 1 og scope 2 bør foregå efter samme konsolideringsregler som for den finansielle rapportering i årsregnskabsloven/IFRS.
- Virksomheden bør altid beskrive anvendt regnskabspraksis sammen med rapportering af CO₂.
- Det anbefales, at offentlige institutioner opgør CO₂-udledninger efter tilsvarende metode som den private sektor med den myndighedsafgrænsning, der er til at lede og råde over økonomiske/finansielle beslutninger.

1.1

Anvend GHG-protokol til klimarapportering og brug finansiell afgrænsning

STANDARDER OG METODER

Det anbefales, at virksomheder og institutioner – private og offentlige – anvender GHG-protokollen til opgørelse af CO₂-udledninger og følger regnskabsbestemmelsernes afgrænsning og konsolidering



Baggrund og formål

Der er stigende efterspørgsel efter virksomhedernes CO₂-udledning bl.a. fra myndigheder, den finansielle sektor og andre virksomheder. Der stilles krav til de største virksomheder i EU allerede i 2022 om at opgøre, hvor bæredygtige de er. Derfor er det vigtigt, at opgørelsen af udledningen i videst muligt omfang sker ensartet på basis af internationalt anerkendte standarder. Med GHG-protokollen sikres anvendelse af principper om relevans, gennemsigthed, nøjagtighed, konsistens og fuldstændighed. Der kan ved opgørelsen af CO₂-udledningen på scope 1 og scope 2 opstå en række spørgsmål f.eks. om rækkevidden af dataindsamling, og hvordan data skal konsolideres. Disse spørgsmål kan blive afklaret ved at anvende samme værktøjer, principper, processer mv. som i den finansielle rapportering. Det giver desuden en række fordele i form af bedre

sammenlignelighed og kvalitet samt lettere beregning af nøgletal. For virksomheder, der har aktiviteter i andre lande, kan det være relevant at opgøre den samlede CO₂-udledning, men det kan samtidig være hensigtsmæssigt at opgøre udledningen i Danmark i forhold til at vurdere bidraget til regeringens 70-pct.-målsætning. Det vil være naturligt, at klimarapportering efter GHG-protokollen også omfatter statslige aktieselskaber, statslige, regionale og kommunale institutioner samt fonde mv., der med offentlige midler understøttes i deres aktiviteter herunder Vækstfonden, Danmarks Grønne Investeringsfond og Danmarks Eksportkredit – samt virksomheder der er nedsat i henhold til særlig lov, som ATP.

1.2

Opgør klimaaftryk på produktniveau efter ensartede europæiske metoder

STANDARDE OG METODER

Det anbefales, at både offentlige og private virksomheder opgør produkters klimaaftryk ved hjælp af den fælles EU-metode (PEF) eller ved anerkendte europæiske branchestandarder, f.eks. miljøvaredeklarationer (EPD) for byggeprodukter



Løsningsforslag

- Det anbefales, at både offentlige og private virksomheder opgør produkters klimaaftryk enten med den fælles EU-metode Product Environmental Footprint (PEF) eller ved anerkendte branchestandarder f.eks. miljøvaredeklarationer (EPD) inden for byggeprodukter.
- Det anbefales, at særligt større danske virksomheder deltager i udarbejdelsen af PEF-produktkategorieregler, der dækker deres egne produkter.

1.2

Opgør klimaaftryk på produktniveau efter ensartede europæiske metoder

STANDARDE OG METODER

Det anbefales, at både offentlige og private virksomheder opgør produkters klimaaftryk ved hjælp af den fælles EU-metode (PEF) eller ved anerkendte europæiske branchestandarder, f.eks. miljøvaredeklarationer (EPD) for byggeprodukter



Baggrund og formål

En række danske virksomheder oplever en stigende efterspørgsel efter oplysning om udledning på produktniveauet primært fra kunder – både forbrugere og virksomheder. Det er dog komplekst at opgøre CO₂-udledning på produktniveau, da der er behov for data på tværs af hele værdikæden. EU-Kommissionen har udviklet en metode til vurdering af produkters klima- og miljøaftryk i form af Product Environmental Footprint (PEF), som på nuværende tidspunkt bruges for en række forbrugsvarer. Metoden indgår endnu ikke i EU-lovgivning, men det er myndighedernes forventning, at den vil udgøre en hjørnesten i EU's kommende bæredygtige produkt-politik mv. Det kan derfor være hensigtsmæssigt for større danske virksomheder at deltage i arbejdet

med nye produktkategoriregler. Samtidig findes der også andre anerkendte metoder til måling af produkters aftryk. F.eks. har man i byggeriet gennem en årrække opgjort klima- og miljøaftryk med miljøvaredeklarationer (EPD) efter europæiske anerkendte standarder. En miljøvaredeklaration er den anerkendte metode for udveksling af data om produkters aftryk mellem virksomheder og er central for beregninger af bygningers klimapåvirkning.

1.3

Støtte til virksomheders brug af ensartede europæiske metoder for miljøaftryk på produkter

STANDARDE OG METODER

Det anbefales, at regeringen understøtter virksomhederne i arbejdet med ensartede metoder for miljøaftryk på produkter, bl.a. gennem erhvervsfremmesystemet



Løsningsforslag

- Det anbefales, at regeringen understøtter virksomhederne bl.a. gennem erhvervsfremmesystemet f.eks. med en særlig målrettet pulje til SMV'ers arbejde med EU's metode (PEF) eller miljøvaredeklarationer (EPD).
- Det anbefales, at regeringen arbejder for, at virksomheder får bedre adgang til eksterne data til brug for PEF og EPD.
- Det anbefales, at regeringen arbejder for, at Danmark er i front med at præge arbejdet med opgørelsesmetoder på produktniveau i EU (PEF), under hensyn til EU-Blomsten og Svanemærket, som er velkendte officielle miljømærker, der fortsat bør stå centralt til brug for forbrugerinformation.

1.3

Støtte til virksomheders brug af ensartede europæiske metoder for miljøaftryk på produkter

STANDARDER OG METODER

Det anbefales, at regeringen understøtter virksomhederne i arbejdet med ensartede metoder for miljøaftryk på produkter, bl.a. gennem erhvervsfremmesystemet



Baggrund og formål

En række danske virksomheder oplever en stigende efterspørgsel efter oplysning om udledning på produktniveauet primært fra kunder – både forbrugere og virksomheder. Det er dog komplekst at opgøre udledning på produktniveau, da der er behov for data på tværs af hele værdikæden. EU-Kommissionen har udviklet en metode til vurdering af produkters klima- og miljøaftryk i form af Product Environmental Footprint (PEF), som på nuværende tidspunkt bruges for en række forbrugsvarer. Metoden indgår endnu ikke i EU-lovgivning, men det er myndighedernes forventning, at den vil udgøre en hjørnesteen i EU's kommende bæredygtige produkt-politik mv. Samtidig findes der også andre anerkendte metoder til måling af produkters aftryk. F.eks. har man i byggeriet gennem en årrække opgjort klima- og miljø aftryk med miljøvaredeklarationer

(EPD'er) efter europæiske anerkendte standarder. En miljøvaredeklaration er den anerkendte metode for udveksling af data om produkters aftryk mellem virksomheder og er central for beregninger af bygningers klimapåvirkning.

Især for mindre virksomheder kan det være omkostningsfuldt at miljøvaredeklarere produkter eller begynde at arbejde med PEF, så der er behov for at understøtte denne udvikling fra regeringens side. Der bør være fokus på at integrere PEF som metodegrundlag for de eksisterende officielle miljømærker Svanen og Blomsten, der fortsat benyttes til at kommunikere produkters grønne profil over for forbrugere.

1.4

De offentlige indkøbere bør bruge standardiserede kriterier og værktøjer til at efterspørge grønne produkter

STANDARDE OG METODER

Det anbefales, at det offentlige ifm. indkøb og udbud bruger standardiserede kriterier og værktøjer til at efterspørge grønne produkter og services samt at tilbud evalueres på baggrund af totalomkostninger



Løsningsforslag

- Det anbefales, at det offentlige som indkøber baserer vurderinger på totalomkostninger og miljøeffekter over hele produktets livscyklus, at der på tværs af offentlige indkøb anvendes standardiserede kriterier og værktøjer, samt at der tages afsæt i EU's grønne indkøbskriterier og kriterierne bag de officielle miljømærker, som bygger på internationale standarder.
- Det anbefales, at den offentlige sektors krav om klimaoplysninger ved udbud stemmer overens med allerede opgjorte oplysninger.
- Det anbefales, at myndighederne arbejder for, at de officielle miljømærker udvikler krav, der i højere grad fremmer cirkulær økonomi og klimatiltag.

1.4

De offentlige indkøbere bør bruge standardiserede kriterier og værktøjer til at efterspørge grønne produkter

STANDARDE OG METODER

Det anbefales, at det offentlige ifm. indkøb og udbud bruger standardiserede kriterier og værktøjer til at efterspørge grønne produkter og services samt at tilbud evalueres på baggrund af totalomkostninger



Baggrund og formål

Der ligger et stort potentiale i at reducere den offentlige sektors samlede klimaaftryk ved at stille krav om, at varerne skal baseres på cirkularitet (genanvendelse/genbrug/ levetidsforlængelse/tilbagetagelse) og have et lavt klimaaftryk. Det er vigtigt, at kravene ved udbud og til produkter er gennemskuelige, let tilgængelige og tager udgangspunkt i de opgørelsesmetoder og data, som erhvervslivet bruger. Desuden er det vigtigt, at kravene er standardiserede på tværs af de offentlige indkøbere, så alle leverandører opgør CO₂-aftryk på samme måde ved brug af fælles metoder og standarder. Det bør derfor ske som en del af en beregning af totalomkostninger (TCO) eller levetidsomkostninger (LCC).

Indkøb skal baseres på netop totaløkonomi, hvor levetid og driftsomkostninger indtænkes, og der skal være fokus på at fremme cirkularitet og ressourceef-

ektivitet. Indsatsen for cirkulær økonomi og klima kan med fordel sammenkobles i regi af det offentliges grønne indkøb via grønne krav i alle offentlige udbud. Dette princip skal sikre, at klima- og miljøkrav som udgangspunkt indgår som konkurrenceparameter, og at der dermed evalueres på tilbudsgivers evne til at levere innovative grønne løsninger. Hvis det fraviges, skal der være en forklaring f.eks. på baggrund af markedsanalyse.

Der bør hurtigst muligt i 2021 blive fastsat et mål for CO₂-reduktion i offentlige indkøb, og virksomhederne og erhvervsorganisationerne bør inddrages i udmøntningen af konkrete initiativer. Det offentlige omfatter også det offentlige som bygherre, hvor der bør være fokus på bæredygtigt byggeri ud fra en livscyklusbetragtning.

2.1

Opret en portal for data til opgørelse af CO₂ samt virksomhedernes CO₂-udledning

ADGANG TIL DATA

Det anbefales, at regeringen opretter en dataportal, så der er let, standardiseret og digitaliseret adgang til de data virksomheder skal bruge til CO₂-opgørelser samt oplysninger om virksomheders CO₂-udledning



Løsningsforslag

- Det anbefales, at regeringen opretter en dataportal med let, standardiseret og digitaliseret adgang til data til brug for virksomhedernes opgørelse af CO₂ og data om virksomhedernes CO₂-udledning efter virksomhedernes samtykke.
- Det anbefales, at dataportalen giver adgang til følgende data, som kan bruges af virksomhederne i opgørelse af CO₂-udledning og at disse løbende opdateres og udbygges efter virksomhedernes ønsker:
 - standardiserede danske emissionsfaktorer herunder emissionsfaktorer i TEMA
 - standardiserede internationale emissionsfaktorer
 - EMOData om energimærker.
- Dataportalen bør bl.a. give adgang til data for kvoteomfattet udledning på virksomhedsniveau fra de virksomheder, der indrapporterer under EU's kvotesystem samt de virksomheder, som frivilligt digitalt indrapporterer til Erhvervsstyrelsen og giver tilladelse til offentliggørelse. Det bør sikres, at virksomhederne kun rapporterer klimaftryk én gang ved at portalen trækker på f.eks. indberettede oplysninger.
- Portalen bør give adgang til oplysninger om udledning på scope 1 og scope 2 for de 117 sektorer og delsektorer i Danmarks Statistiks brancheopgørelse samt omsætning og produktionsværdi.

2.1

Opret en portal for data til opgørelse af CO₂ samt virksomhedernes CO₂-udledning

ADGANG TIL DATA

Det anbefales, at regeringen opretter en dataportal, så der er let, standardiseret og digitaliseret adgang til de data virksomheder skal bruge til CO₂-opgørelser samt oplysninger om virksomheders CO₂-udledning



Baggrund og formål

Virksomhederne har brug for en række data for at kunne opgøre CO₂-udledningen herunder emissionsfaktorer. På nuværende tidspunkt findes der mange forskellige kilder til emissionsfaktorer, og det kan være omkostningsfuldt at få adgang til de internationale faktorer. Desuden mangler der emissionsfaktorer på nye brændstoftyper. Hvis adgang til data bliver lettere og standardiseret, vil det mindske den administrative byrde ved at opgøre udledning og skabe større sammenlignelighed. Hvis virksomhederne har adgang til mere retvisende emissionsfaktorer end dataportalens kan disse anvendes med angivelse af valgte emissionsfaktorer. Der er efterspørgsel efter udledning på virksomhedsniveau bl.a. fra myndigheder, den finansielle sektor og andre virksomheder, og så længe opgørelse på virksomhedsniveau ikke er udbredt, er der behov

for data på brancheniveau fra Danmarks Statistik. Dataportalen vil være et sted, hvor der trækkes data fra forskellige kilder herunder offentlige myndigheder, og det er vigtigt, at data er let tilgængelige i et maskinlæsbart format. Dataportalen bør ikke medføre, at virksomheder rapporterer oplysninger til myndighederne flere gange, bl.a. fordi portalen bør kunne trække på f.eks. indberettede årsregnskaber fra virksomhederne.

2.2

Mere synlig information om CO₂-udledning på forbrug af el, fyringsolie, fjernvarme og naturgas

ADGANG TIL DATA

Det anbefales, at Dansk Energi i samarbejde med relevante erhvervsorganisationer udvikler tydelige, ensartede og lettilgængelige oplysninger om udledning af CO₂ fra energiforbrug til virksomheder baseret på deres energiforbrug



Løsningsforslag

- Dansk Energi anbefales i løbet af 2021 i samarbejde med de relevante erhvervsorganisationer og myndigheder at udvikle en model, der sikrer, at virksomheder kan få et let tilgængeligt og klart overblik over leveret mængde energi, udledning af CO₂ og energikilder anvendt til produktionen. Det skal undersøges, hvordan informationerne bedst kan formidles til virksomhederne f.eks. som en digital løsning eller i forbindelse med faktureringen. Arbejdet skal have fokus på el, fyringsolie, fjernvarme og naturgas.
- Samarbejdet skal afklare efterspørgslen efter data om forbrug af fjernvarme i realtid samt muligheden for let at få stillet data om vand- og varme-forbrug tilgængeligt.
- Det anbefales, at modellen anvender myndighedernes offentliggjorte emissionsfaktorer.

2.2

Mere synlig information om CO₂-udledning på forbrug af el, fyringsolie, fjernvarme og naturgas

ADGANG TIL DATA

Det anbefales, at Dansk Energi i samarbejde med relevante erhvervsorganisationer udvikler tydelige, ensartede og lettilgængelige oplysninger om udledning af CO₂ fra energiforbrug til virksomheder baseret på deres energiforbrug



Baggrund og formål

Information om CO₂-udledning fra virksomheder og privates forbrug af el, fyringsolie, fjernvarme og naturgas kan gøres lettere tilgængelig. El-handlere skal årligt oplyse kunden om miljøpåvirkning, men virksomhederne savner bedre tilgængelighed f.eks. med angivelse af udledning på faktura eller i en digital løsning, hvor der er samtidighed mellem forbrug, emission og betaling. Disse oplysninger ville lette virksomhedernes opgørelse af udledning, da de så ikke skulle foretage omregning fra forbrug til udledning.

3.1

Udbyg værktøjer og vejledning

VÆRKTØJ OG VEJLEDNING

Det anbefales, at eksisterende offentlige værktøjer og vejledninger udbygges og digitaliseres, og at erhvervsfremmesystemet i højere grad understøtter virksomhedernes opgørelse af CO₂



Løsningsforslag

- Det anbefales, at virksomhederne digitalt har adgang til vejledning til at opgøre og rapportere om CO₂, herunder om nødvendige data og hvor disse kan findes.
- Det anbefales, at Klimakompasset løbende udbygges og vedligeholdes for at være et let, brugertilpasset og automatiseret værktøj, som kan anvendes både til dokumentation, rapportering, benchmarking samt redskab til at reducere CO₂. Klimakompasset bør give mulighed for, at data for CO₂-udledningen er reviderbare.
- Det anbefales, at indsatsen løftes i erhvervsfremmesystemet (f.eks. i erhvervshusene, virksomhedsguiden mv.), herunder at der afsættes særlige puljer målrettet CO₂-arbejdet i virksomhederne herunder SMV'er f.eks. i SMV:Digital.
- Det anbefales, at Klimakompasset videreudvikles, så det automatisk trækker på en række relevante data fra eksterne kilder, f.eks. emissionsfaktorer.
- Det anbefales, at myndighederne sikrer, at data fra Klimakompasset kan deles med andre systemer (f.eks. indberetningsløsninger) og private værktøjer efter tilsagn fra virksomhederne.

3.1

Udbyg værktøjer og vejledning

VÆRKTØJ OG VEJLEDNING

Det anbefales, at eksisterende offentlige værktøjer og vejledninger udbygges og digitaliseres, og at erhvervsfremmesystemet i højere grad understøtter virksomhedernes opgørelse af CO₂



Baggrund og formål

Et grundlæggende værktøj kan medvirke til, at alle virksomheder har adgang til et tidssvarende, troværdigt og autoritativt værktøj til at dokumentere og opgøre deres udledning på en lettilgængelig, struktureret, sammenlignelig og automatiseret måde. Stigende efterspørgsel efter opgørelse af CO₂-udledning kan udgøre en ekstra byrde for virksomheder, og der er behov for vejledning af særligt SMV'ere, så de enkelt og troværdigt kan imødekomme kravene og bruge det som en konkurrenceparameter. Klimakompasset kan danne baggrund for deling af data til brug for udvikling af private værktøjer og nye forretningsmodeller. Samtidig er der brug for, at virksomhederne får tilskud til at komme i gang – det gælder især SMV'erne, hvor offentlig støtte f.eks. kan anvendes til at få hjælp hos private udbydere af rådgivning.

3.2

Udvikling af sektorspecifikke værktøjer

VÆRKTØJ OG VEJLEDNING

Det anbefales, at udvikle og anvende sektorspecifikke værktøjer til måling af CO₂-udledning



Løsningsforslag

- Det anbefales, at klimapartnerskabet for byggeri og anlæg, Landbrug & Fødevarer, klimapartnerskabet for landtransport og Finans Danmark/Forsikring & Pension bakker op om udviklingen og brugen af de respektive sektorspecifikke værktøjer.
- Det anbefales, at ovenfor nævnte partnerskab og organisationer hvor relevant undersøger, hvordan opgjorte CO₂-udledninger ved anvendelse af disse værktøjer kan blive bredt tilgængelige efter virksomhedernes samtykke.
- Det anbefales, at ovenfor nævnte organisationer tilstræber, at de sektorspecifikke værktøjer – så vidt muligt og hvor meningsfuldt – følger de internationalt anerkendte standarder, såsom GHG-protokollen (virksomhedsniveau) eller PEF/EPD (produktniveau).
- Det anbefales, at Finans Danmark/Forsikring & Pension efter behov tilpasser deres CO₂-model for finanssektorens finansierede aktiviteter.

3.2

Udvikling af sektorspecifikke værktøjer

VÆRKTØJ OG VEJLEDNING

Det anbefales, at udvikle og anvende sektorspecifikke værktøjer til måling af CO₂-udledning



Baggrund og formål

Inden for nogle brancher er der særligt behov for opgørelse også på andre niveauer end virksomhedsniveau og/eller med inddragelse af særlige forhold. Det gælder bl.a. inden for bygge og anlæg, landbrug, transport og den finansielle sektor.

Nogle sektorer har derfor udviklet branchespecifikke værktøjer. Eksempelvis er der inde for bygge- og anlægssektoren udviklet værktøjer som f.eks. LCAByg, der er baseret på EU-standarder for beregning af produkters miljøegenskaber. Bygge- og anlægssektoren er kendetegnet ved, at udledningen af selve byggeprocessen ofte er lille i forhold til det aftryk, som typisk er primær kilde til klimaaftrykket i værdikæden. For disse virksomheder vil det derfor være relevant også at opgøre CO₂-udledningen på projektniveau, og det kan kræve videreudvikling af bl.a. LCAByg. På landbrugsområdet er opgørelsen

af emissioner på bedriftsniveau kompleks med flere typer af drivhusgasser, og SEGES under Landbrug & Fødevarer er ved at udvikle en model, som tager højde herfor. På transportområdet er der ligeledes komplekse forhold, da der bl.a. er behov for opgørelse pr. transporteret enhed. I den finansielle sektor er fokus på udledningen fra de virksomheder, som sektoren låner ud til/investerer i. Der er således nogle sektorer, hvor der kan være brug for branchespecifikke og specialiserede værktøjer, der enten supplerer eller træder i stedet for et mere standardiseret værktøj som f.eks. Erhvervsstyrelsens Klimakompas.

3.3

Inddrag nutidens og fremtidens medarbejdere i arbejdet med CO₂

VÆRKTØJ OG VEJLEDNING

Det anbefales, at medarbejderne inddrages i arbejdet med offentlige og private virksomheders klimaftryk og klimaindsats, og der er øget fokus på tiltag, som øger opmærksomheden omkring CO₂-udledning hos børn og unge



Løsningsforslag

- Det anbefales, at medarbejderne efter behov inddrages i arbejdet med virksomhedens klimaindsats primært med fokus på at nedbringe klimaaftrykket.
- Det anbefales, at virksomhederne i samarbejde med relevante parter, myndigheder og uddannelsesinstitutioner identificerer, hvilke medarbejderkompetencer der kan være særlig relevante i forhold til arbejdet med virksomhedens klimaftryk.
- Det anbefales, at myndighederne styrker børn og unges evner og mindset ift. at finde løsninger på klimaudfordringerne gennem temauger, konkurrencer, events mv. i undervisnings- og uddannelsessystemet.

3.3

Inddrag nutidens og fremtidens medarbejdere i arbejdet med CO₂

VÆRKTØJ OG VEJLEDNING

Det anbefales, at medarbejderne inddrages i arbejdet med offentlige og private virksomheders klimaftryk og klimaindsats, og der er øget fokus på tiltag, som øger opmærksomheden omkring CO₂-udledning hos børn og unge



Baggrund og formål

Medarbejderne vil spille en rolle i virksomhedernes opgørelse af klimaftryk og i det generelle arbejde med virksomhedens klimaindsats. De står for dataindsamling og beregning af klimaftryk, hvilket vil give gode forudsætninger for, at medarbejderne også kan komme med løsningsforslag til reduktion af klimapåvirkningen. Det er derfor hensigtsmæssigt, at arbejdet med klima også forankres blandt virksomhedens medarbejdere, idet en succesfuld forankring og øget engagement vil medføre en større effekt i klimaindsatsen. Det kan også skabe grobund for, at medarbejderne kommer med bidrag til gavn for klima og bundlinje, og det kan understøtte medarbejdertilfredshed og rekruttering gennem fokus på klimahensyn i det daglige arbej-

de. I 2020-/2021-overenskomster på de private og statslige områder er der lagt op til samarbejde mellem ledelse og medarbejdere i forbindelse med den grønne omstilling.

Derudover er der behov for at involvere de kommende medarbejdere – børn og unge – i arbejdet med klimaudfordringerne. Herunder kan undervisningen om klima og miljø i folkeskoler, ungdomsuddannelser og videregående uddannelser bl.a. med digitale værktøjer spille en vigtig rolle i at styrke børns og unges kompetencer og muligheder for at bidrage til den grønne omstilling.

4.1

Danmark bør støtte en styrkelse af klimarapportering i EU

EU

Det anbefales, at regeringen og de største erhvervsorganisationer arbejder for, at EU-krav til klimarapportering sikrer øget kvalitet, sammenlignelighed, proportionalitet og sammenhæng til andre rapporteringskrav



Løsningsforslag

- Det anbefales, at regeringen og de største erhvervsorganisationer arbejder for en mere ensartet europæisk (og global) rapporteringsramme under hensyntagen til eksisterende internationale standarder og initiativer. Et element i dette bør være at forbedre kvaliteten af rapporteringen, herunder at øge standardisering og sammenlignelighed af ESG-data primært på miljø/klima. Fokus skal være på væsentlige oplysninger for de primære brugere fremfor mængden af oplysninger.
- Det anbefales, at regeringen og de største erhvervsorganisationer støtter en simplificeret rapporteringsstandard/-vejledning for SMV'er. Det bør ske med baggrund i en fælles europæisk standard udstedt af EFRAG eller lignende uafhængigt organ under hensyntagen til proportionalitet. Der bør undgås administrative byrder, som ikke forventes at være proportionale med gevinsten.
- Det anbefales, at regeringen og de største erhvervsorganisationer arbejder for en klar sammenhæng mellem kravene i EU til rapportering om klima for den finansielle og ikke-finansielle sektor.

4.1

Danmark bør støtte en styrkelse af klimarapportering i EU

EU

Det anbefales, at regeringen og de største erhvervsorganisationer arbejder for, at EU-krav til klimarapportering sikrer øget kvalitet, sammenlignelighed, proportionalitet og sammenhæng til andre rapporteringskrav



Baggrund og formål

Der er behov for at øge tilgængeligheden, kvaliteten og sammenligneligheden af ESG rapportering (også kaldet ikke-finansiell rapportering) på tværs af EU bl.a. for at gøre det lettere at investere og drive virksomhed i flere lande. Desuden stiller EU-lovgivningen, herunder taksonomi- og disclosureforordningen, krav til den finansielle sektor om at bruge oplysninger om virksomhedernes klimaaftryk. For at undgå flere opgørelsesmetoder, er det vigtigt, at de kommende krav til virksomhedernes klimaaftryk i direktiv om ikke-finansiell rapportering (NFRD) hører sammen med de øvrige EU-krav. Da de europæiske virksomheder agerer på et globalt marked, skal der så vidt muligt også sikres sammenhæng til internationale standarder for at mindske rappor-

teringsbyrden for virksomhederne. Desuden er det vigtigt at sikre sammenhængen til den finansielle rapportering i årsrapporten og opnå den samme kvalitet og derved troværdighed.

4.2

Danmark bør fremme ESG-data i EU's fælles digitale European Single Access Point

EU

Det anbefales, at regeringen og de største erhvervsorganisationer arbejder aktivt for, at klimadata bliver prioriteret højt i digitaliseringen med European Single Access Point (ESAP)



Løsningsforslag

- Det anbefales, at regeringen og de største erhvervsorganisationer arbejder for, at ESG-data bliver prioriteret højt, herunder CO₂-udledning, og derved bliver nogle af de første data, der indgår i European Single Access Point (ESAP).
- Det anbefales, at myndighederne etablerer en model, der sikrer, at virksomhederne ikke skal rapportere flere steder, men at ESAP trækker på de data, som virksomhederne allerede har rapporteret til de danske myndigheder. I de tilfælde, hvor det ikke måtte være muligt, skal myndighederne sikre, at data, der allerede er indberettet til danske myndigheder, bliver givet videre til ESAP.
- Regeringen bør i forbindelse med etableringen af ESAP arbejde for, at rapporteringsfrister i EU kommer på linje med de danske årsregnskabskrav.

4.2

Danmark bør fremme ESG-data i EU's fælles digitale European Single Access Point

EU

Det anbefales, at regeringen og de største erhvervsorganisationer arbejder aktivt for, at klimadata bliver prioriteret højt i digitaliseringen med European Single Access Point (ESAP)



Baggrund og formål

På nuværende tidspunkt er indsamling og deling af virksomhedsoplysninger meget fragmenteret, hvilket kan være en udfordring for både investorer og virksomheder. EU har derfor taget initiativ til etablering af ESAP, der skal være en dataplatform, som giver offentligheden uhindret digital adgang til alle relevante offentliggjorte oplysninger fra virksomheder. Det meget brede omfang gør det nødvendigt med en faseindeltd/prioriteret tilgang. ESG-data, herunder oplysninger om klimaaftryk, bør prioriteres højest af hensyn til den grønne omstilling. Etablering af ESAP forventes at gøre det lettere for relevante brugere digitalt at tilgå relevante virksomhedsoplysninger fra både danske og europæiske virksomheder, hvilket kan forbedre adgang til kapital for både små og store virksomheder. Derudover kan ESAP bidrage til at reducere virksomhedernes

administrative byrder, hvis den trækker på de data, som virksomhederne allerede har indrapporteret til de danske myndigheder, og derved bygger ovenpå en dansk dataportal. Der er stor forskel på, hvornår virksomhederne skal aflægge f.eks. årsrapporter, hvilket besværliggør sammenligning. Regeringen bør derfor arbejde for, at rapporteringstidspunkterne kommer på linje med de danske årsregnskabskrav.

Tværgående samarbejde: Fælles metode til at opgøre CO₂-udledninger

I Danmark har vi en fælles målsætning om at reducere den danske CO₂-udledning med 70 pct. frem mod 2030. For at nå målet på en effektiv måde er det vigtigt at vide, hvilke udledninger de enkelte virksomheder og brancher står for, og hvordan de kan reduceres gennem konkrete investeringer og nye produktionsmetoder.

Alle virksomheder i alle brancher har kontakt med den finansielle sektor – og mange virksomheder med høje ambitioner om en grøn omstilling af deres forretning har brug for ekstern finansiering af de nødvendige investeringer. Den finansielle sektor og finansiering af bæredygtige investeringer er ligeledes centralt i EU's arbejde med regulering af bæredygtige investeringer i både finansielle og ikke finansielle virksomheder. For når handling betyder mere end ord, er det ofte en klog strategi at følge pengene.

Der er både nationalt og internationalt et stort arbejde i gang i forhold til hvordan virksomheder doku-

menterer, hvor bæredygtige deres virksomhed og deres produkter er, herunder i forhold til at beregne CO₂-udledning. Disse arbejder er der behov for at få et overblik over og koordinere på tværs af klimapartnerskaber, brancheorganisationer og offentlige myndigheder, herunder Erhvervsministeriet. For markedsudviklingen, der går i retning af en mere bæredygtig økonomi, flere krav fra investorer og regler fra offentlige myndigheder betyder, at virksomheder i Danmark og globalt over de kommende år skal lære deres virksomheder at kende i forhold til, hvor bæredygtige de er.

Finanssektorens klimapartnerskab har med Finans Danmark i spidsen igangsat et projekt om at udarbejde en frivillig, kvantitativ model for, hvordan danske banker, realkreditinstitutter, pensionsselskaber og investeringsfonde kan opgøre CO₂-aftrykket af de aktiviteter, de finansierer. Flere klimapartnerskaber har i deres anbefalinger givet udtryk for et ønske om en fælles metode til at opgøre CO₂-udledninger.



Modellen vil afspejle de informationskrav om virksomhedernes CO₂-aftryk, som reguleringen kommer til at stille krav om og som den finansielle sektor vil komme til at efterspørge hos kunderne, når de skal vurdere et lån eller en investering. Modellen vil derfor kunne bruges i forbindelse med virksomheders kontakt med finanssektoren, men vil også kunne bruges i virksomhedernes eget arbejde med at fastlægge en klimastrategi og i den forbindelse identificere de mest effektive grønne investeringer. Dette vil bl.a. være en hjælp for SMV'er, hvis der er adgang til en fælles metode for opgørelse af CO₂-udledninger. Opgaven kræver troværdige og ensartede oplysninger om CO₂-aftrykket i de danske virksomheder, den danske bygningsmasse mm. Derfor giver det god mening at gøre projektet til et tværgående projekt, der inkluderer andre klimapartnerskaber.

Følgende emner/spørgsmål kan tages op i samarbejdsprojektet:

- Hvordan matcher behovet for tilgængeligheden af data, og hvordan tilvejebringes der flere og mere relevante og sammenlignelige data?
- Hvordan kan virksomheder understøttes i at beregne deres CO₂-udslip, og hvordan kan forskellige modeller bedst understøtte hinanden?

Modellen skal udvikles i tæt samarbejde med relevante myndigheder, herunder Erhvervsstyrelsen, Finanstilsynet og Energistyrelsen, og vil løbende blive justeret, så den afspejler de forventede reguleringsmæssige krav fra EU's taksonomi til fremme af bæredygtige investeringer og arbejdet med bæredygtighedsrelaterede oplysninger for finansielle tjenesteydelser såvel som ikke-finansielle virksomheder. Modellen vil ligeledes baseres på eksisterende internationale standarder og opgørelsesmetoder.

Alle interesserede klimapartnerskaber, brancheorganisationer og offentlige myndigheder inviteres med ind i arbejdet, som ledes af finanssektorens klimapartnerskab med Finans Danmark i spidsen i tæt samarbejde med Erhvervsstyrelsen, Finanstilsynet og Energistyrelsen. Samarbejdsprojektet forventes at kunne iværksættes oktober 2020.

Medlemmer og sekretariat

Medlemmer af det tværgående samarbejde under regeringens klimapartnerskaber

Partnerskab	Virksomhed	Repræsentant
Energi- og forsyningssektoren	Ørsted	Niels Strange Peulicke-Andersen
Affald, vand og cirkulær økonomi	DI på vegne af Plus Pack	Anne Højer Simonsen
Luftfart	DI på vegne af SAS	Anne Højer Simonsen
Produktionsvirksomhed	DI på vegne af Danfoss	Anne Højer Simonsen
Energitung industri	Aalborg Portland	Thomas Uhd
Life science og biotech	DE på vegne af Novo Nordisk	Louise Riisgaard
Handel	DE på vegne af Netto	Louise Riisgaard
Fødevarer- og landbrugssektoren	Danish Crown	Morten Pedersen
Landtransport	DTL på vegne af DSV Panalpina	Ove Holm
Det Blå Danmark	Danske Rederier	Bo Larsen
Bygge- og anlægssektoren	Tekniq Arbejdsgiverne på vegne af Aarsleff	Troels Hartung
Service, It og rådgivning	PWC på vegne af KMD	Brian Christiansen
Finanssektoren	Finans Danmark/F&P	Birgitte Søgaard Holm
Dansk Industri		Anne Højer Simonsen
Dansk Erhverv		Louise Riisgaard
Landbrug & Fødevarer		Morten Holm Østergaard
Dansk Energi		Jan Skygebjerg
FSR - danske revisorer		Birgitte Mogensen

Sekretariatet

Virksomhed	Repræsentant
Finans Danmark	Birgitte Søgaard Holm
Finans Danmark	Niels Arne Dam
Finans Danmark	Anne Reinhold
Forsikring & Pension	Jan V. Hansen
Forsikring & Pension	Henrik Munck
Erhvervsministeriet	Helle Dam Sørensen
Erhvervsstyrelsen	Camilla Hjermind
Erhvervsstyrelsen	Anders Bomholdt
Finanstilsynet	Theodor Joachim Christensen
Finanstilsynet	Emil Bønding Wichmann
Klima, Energi og Forsyningsministeriet	Jesper Birch
Klima, Energi og Forsyningsministeriet	Sara de Roepsdorff
Energistyrelsen	Anne Lund Wilhelmsen

Aktiviteter i projektet



Møder

Der er afholdt 4 møder i det tværgående samarbejde og 15 møder i sekretariatet.



Interviews

Sekretariatet har haft interviews med følgende virksomheder:

- Egetæpper
- Novo Nordisk
- Carlsberg
- DSV
- Plus Pack
- Scandic
- Danske Bank
- Dell Technologies
- Sustainalytics



Interessenter

Der har været følgende interessenter i samarbejdet:

- Finansforeningen
- Global Compact Network Denmark
- SMVDanmark
- Danmarks Grønne Investeringsfond
- Fagbevægelsens Hovedorganisation
- Dansk Standard



Workshop

Sekretariatet har afholdt en workshop med det 14. klimapartnerskab (repræsenteret ved Tomorrow), Danmarks Grønne Investeringsfond og Cemasis.



Spørgeskema

Medlemmerne af det tværgående samarbejde har besvaret et spørgeskema om udfordringer med at opgøre CO₂-udledning.



Bilag

- A. Green House Gas (GHG) Protocol
- B. Product Environmental Footprint (PEF)
- C. Environmental Product Declaration (EPD)
- D. Disclosuresforordningen
- E. Taksonomiforordningen
- F. Direktiv om ikke-finansiell rapportering (NFRD)
- G. Klimakompasset

A. Green House Gas (GHG) Protocol

Hvad er GHG-protokollen?

Green House Gas (GHG) Protocol (GHG-protokollen) er den centrale internationalt anerkendte og mest udbredte standard for beregning af virksomheders CO₂-udledning og anbefalet af EU-kommissionen.

En virksomheds direkte og indirekte udledninger CO₂-udledninger

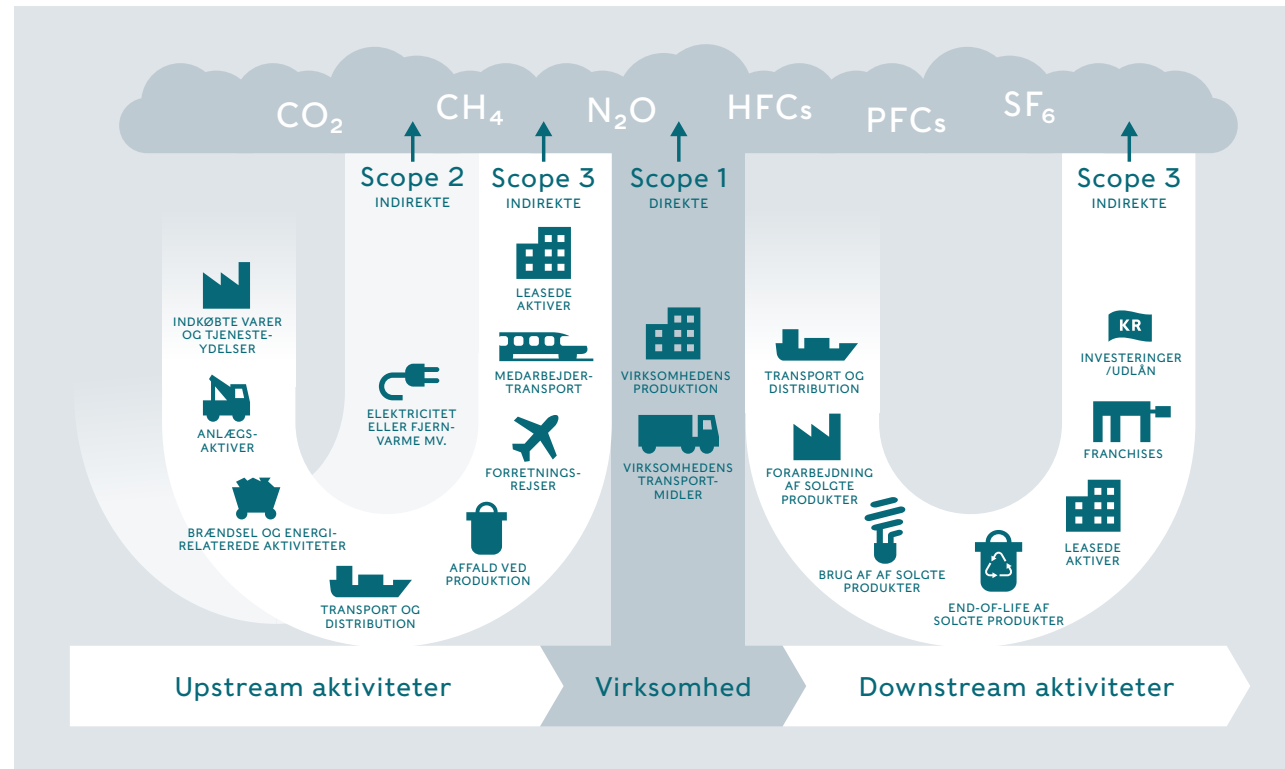
GHG-protokollen opdeler CO₂-udledninger for de 7 drivhusgasser i direkte og indirekte udledninger. Direkte udledninger kan henføres til kilder kontrolleret og ejet af virksomheden. Indirekte udledninger kommer fra kilder, der ikke er ejet af virksomheden, men er en konsekvens af virksomhedens aktiviteter. I GHG-protokollen opdeles CO₂-udledningerne i tre overordnede områder, kaldet "scopes".

Scope 1

Scope 1 omfatter alle direkte kilder til udledninger fra en virksomheds aktiviteter f.eks. afbrænding af fossile brændsler i virksomhedens produktion og i transportmidler, der ejes eller lejes af virksomheden. Scope 1 dækker således alle de udledninger, der stammer fra aktiviteter inden for en virksomheds egne matrikler og eget/lejet transportudstyr.

Scope 2

Scope 2 dækker udledninger fra de selskaber, der forsyner virksomheder med energi. Det er drivhus-



gasser, der stammer fra produktionen af den el og fjernvarme samt eventuelt fjernkøling, som virksomheden forbruger.

Scope 3

Scope 3 dækker alle de indirekte udledninger, der ikke er nævnt under scope 2. Det kan f.eks. være hos underleverandører, brug af produkter, affalds-

behandling (deponering, genbrug, forbrænding) og transport af produkter. Scope 3 dækker således udledninger i virksomhedens værdikæde fra leverandører til forbrug af produktet.

B. Product Environmental Footprint (PEF)

Hvad er Product Environmental Footprint?

EU-kommissionen har udviklet et værktøj til vurdering af produkters miljøperformance, Product Environmental Footprint (PEF). PEF er en harmoniseret metode til livscyklusvurdering af produkters klima- og miljøpåvirkninger, som bygger på/tager højde for en række eksisterende relevante standarder for forskellige klima- og miljøpåvirkninger.

I dag er der mere end 430 forskellige produktmærkninger, og det er svært for både virksomheder og forbrugere at navigere mellem disse. EU-kommissionen vil gøre det lettere at dokumentere og vurdere, hvor grønne produkter er, og fremme et velfungerende indre marked for grønne produkter ved hjælp af PEF. PEF skal desuden bidrage til at reducere miljøpåvirkning fra produktion og forbrug generelt.

Metoden kan frit anvendes og er under stadig udvikling. Metoden indgår endnu ikke i EU-lovgivning, men det forventes, at PEF vil indgå som et centralt element i et nyt lovgivningsinitiativ vedr. dokumentation af virksomheders grønne påstande. Det er

EU-kommissionens hensigt, at PEF skal være EU's nye metode til vurdering af produkters miljømæssige bæredygtighed.

PEF-metode har identificeret 16 kategorier for miljøpåvirkning, der vurderes for hver af faserne i produktets livscyklus.

Den grundlæggende PEF-metode omsættes til hver enkelt produktgruppe i såkaldte PEF-kategorieregler (PEFCR). En PEFCR for en given produktkategori vil identificere de relevante kategorier af miljøpåvirkninger og faser, som skal medtages ved vurdering af det enkelte produkt.

C. Environmental Product Declaration (EPD)

En EPD eller miljøvaredeklaration, dokumenterer en byggevares miljømæssige egenskaber og udvikles efter anerkendte europæiske og internationale standarder. Det er en standardiseret metode til at levere informationer om energi- og ressourceforbruget, affaldsgenerering samt miljøpåvirkningerne fra produktionen, anvendelsen og bortskaffelsen af en byggevare. Grundlaget for en EPD er en såkaldt livscyklusvurdering – LCA (Life Cycle Assessment), hvor byggevarens miljøegenskaber kortlægges i hele dens livsforløb.

Hvad dokumenterer en EPD?

En EPD dokumenterer en række miljøpåvirkningskategorier (herunder global opvarmning, forsurening, nærings-saltsbelastning m.fl.), men kvantificerer også forbrug af energiresourcer (bl.a. forbrug af hhv. vedvarende og ikke-vedvarende energi ressourcer) samt affaldsstrømme (her f.eks. mængden af bortskaffet affald og materialer til energiudnyttelse eller genanvendelse).

Hvordan anvendes en EPD?

Den anvendes som input eller dokumentation til den livscyklusvurdering (LCA), der skal udformes for bygningen. Det er først, når EPD'en anvendes i det specifikke byggeri, at man kan vurdere bygningens samlede bæredygtighed. En EPD er i sig selv ikke grundlag for sammenligning mellem byggematerialer.

D. Disclosureforordningen

Formålet med forordningen er at harmonisere krav til oplysningerne til slutinvestorer om bæredygtighed for at modvirke 'greenwashing' og øge investeringer i bæredygtige produkter.

EU's disclosureforordning stiller en række krav om oplysninger om bæredygtighed til finansielle markedsdeltagere og rådgivere (bl.a. pensionskasser, banker og investeringsfonde) på henholdsvis produkt- og virksomhedsniveau. Forpligtelserne vedrører a) oplysninger om politikker for bæredygtighed på virksomhedsniveau samt b) oplysningskrav for bæredygtige finansielle produkter. Disclosureforordningen er trådt i kraft den 10. marts 2021, men reglerne som specificerer og uddyber forordningens krav, forventes først at træde i kraft 1. januar 2022. Forordningen vil i høj grad øge efterspørgslen efter oplysninger om virksomheders klimaaftryk.

Det skyldes bl.a., at det bliver et krav, at bl.a. pensionskasser, banker og investeringsfonde oplyser væsentligste negative effekter på bæredygtigheden af investeringerne eller rådgivningen. I udkast til listen med negative effekter indgår bl.a. scope 1 og 2 CO₂-udledninger samt indfasning af scope 3 i oplysningerne for investeringer i 2023 for virksomheder, som der er investeret i.

E. Taksonomiforordningen

Taksonomiforordningen fastlægger, hvad der i EU kan defineres som miljømæssigt bæredygtige økonomiske aktiviteter. Forordningen definerer seks miljømål og opstiller fire krav til, hvornår en aktivitet er miljømæssigt bæredygtig.

For at være bæredygtig skal aktiviteten:

1. bidrage væsentligt til at nå et eller flere miljømål,
2. ikke væsentligt skade nogle miljømål,
3. udøves i overensstemmelse med sociale minimumsgarantier og
4. opfylde en række tekniske screeningkriterier, hvori grænseværdier for CO₂-udledning typisk indgår.

En virksomheds opgørelse af CO₂-udledning vil især blive relevant for at vise, at den bidrager til miljømålene om klima, eller hvis den skal vise, at den ikke skader et miljømål. Pensionskasser, banker og investeringsfonde skal bruge disse data, fordi de skal oplyse, hvordan og i hvilket omfang investeringerne i de finansielle produkter lever op til kravene i forordningen.

Forordningen pålægger derudover store virksomheder omfattet af direktivet for ikke-finansiel rapportering (NFRD) at redegøre for, hvordan og i hvilket omfang deres virksomhed har økonomiske aktiviteter, der er miljømæssigt bæredygtige. Virksomhederne skal rapportere andelen af deres omsætning, der stammer fra miljømæssigt bæredygtige produkter eller tjenesteydelser og andelen af deres kapital- og driftsudgifter, der vedrører aktiver eller processer, som er miljømæssigt bæredygtige ifølge taksonomiforordningen. Taksonomiforordningen stiller dermed direkte krav om opgørelse af bæredygtige aktiviteter for store virksomheder. Kreditinstitutter omfattes også, da de forventes at skulle redegøre for, hvor stor en del af balancen, der kan henføres til økonomiske aktiviteter, der er bæredygtige ifølge forordningen.

Kravene gælder fra januar 2022 for de to første miljømål – modvirkning af klimaændringer og tilpasning til klimaændringer – og januar 2023 for de resterende fire miljømål. De endelige regler, herunder de præcise tekniske screeningkriterier, forventes vedtaget i EU 2. kvartal 2021.

F. Direktiv om ikke-finansiell rapportering (NFRD)

Direktivet om offentliggørelse af ikke-finansiell rapportering (NFRD) pålægger de største virksomheder at offentliggøre en redegørelse for samfundsansvar i deres årsrapporter eller på deres hjemmeside. Direktivet forpligter medlemslandene til som minimum at omfatte virksomheder, som har over 500 medarbejdere, og som tillige er klassificeret som "virksomheder af interesse for offentligheden".

I Danmark er følgende virksomheder opfattet:

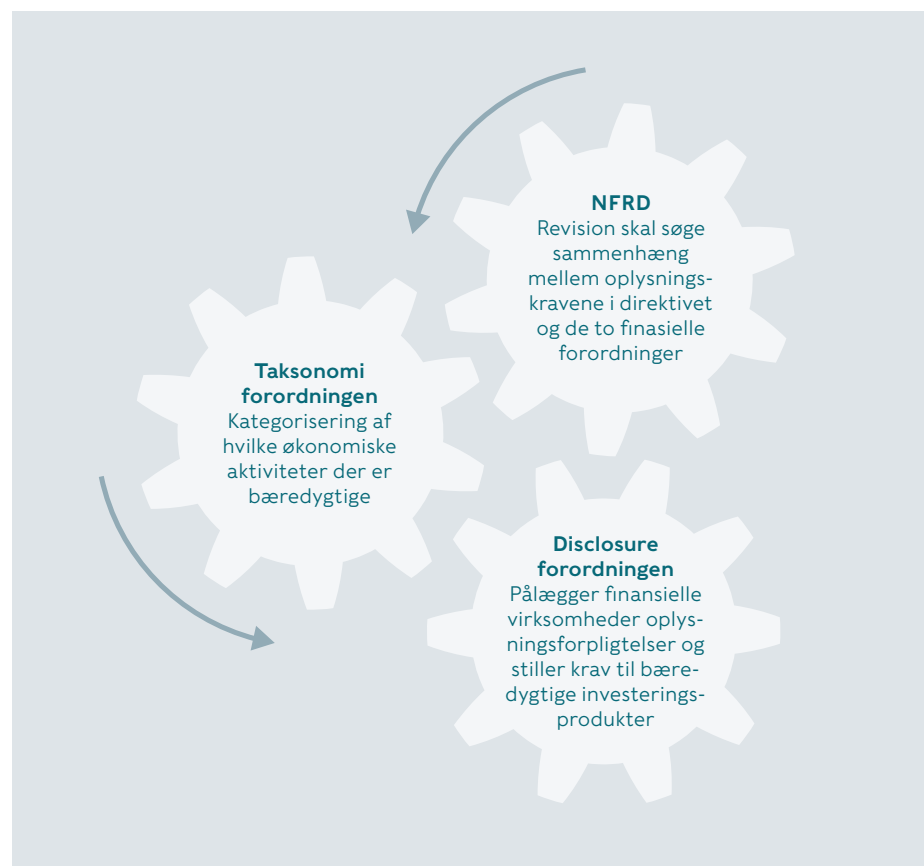
- A. Virksomheder der opfylder to af tre følgende kriterier:
1. mere end 250 ansatte
 2. omsætning større end 313 mio. kr.
 3. balance på mere end 156 mio. kr.
- B. Børsnoterede virksomheder og statslige aktieselskaber.

I 2019 offentliggjorde EU-kommissionen et tillæg til de ikke-bindende retningslinjer for ikke-finansiell rapportering, der integrerer anbefalinger om klimarapportering fra Task Force on Climate-related Financial Disclosures (TCFD). Heri indgår anbefalinger om at opgøre scope 1, 2 og 3. Det forventes,

at standardiseret klimarapportering vil indgå i det kommende forslag til revision af NFRD, som forventes fremlagt i april 2021.

Revisionen af NFRD kan også indebære en udvidelse af direktivets anvendelsesområde, så flere virksom-

heder skal rapportere om CSR/bæredygtighed samt rapportere klima og miljøoplysninger efter taksonomiforordningen. Desuden skal revisionen søge sammenhæng mellem oplysningskravene i direktivet og i disclosure- og taksonomiforordningerne.



G. Klimakompasset

Erhvervsstyrelsen har i oktober 2020 stillet en ny CO₂-beregner i excel-format til rådighed på virksomhedsguiden.dk. Beregningsmodellen er baseret på GHG-protokollen, og beregneren giver virksomheder mulighed for at udregne både deres direkte og indirekte CO₂-udledning (scope 1, 2 og 3 for de 7 drivhusgasser) for deres aktiviteter i Danmark og i udlandet i et vist omfang. Det gælder f.eks. CO₂-udledning forbundet med virksomhedernes energiforbrug, indkøb, transport, affald og solgte produkter (se tabel). Beregneren giver mulighed for, at virksomhederne kan udarbejde en overordnet opgørelse af klimabelastningen og identificere og beregne klimaeffekt af forskellige tiltag. På virksomhedsguiden.dk findes også en omfattende brugervejledning til virksomhederne.

Erhvervsstyrelsen har igangsat udviklingen af et basalt webbaseret klimakompas, et såkaldt 'minimum viable product' (MVP), som forventes klar i 2021. MVP'en indebærer dog ikke videreudvikling, fremtidig drift eller løbende opdatering af f.eks. emissionsfaktorer efter 2021.

En videreudvikling og opdatering af Klimakompasset vil fremadrettet f.eks. kunne give adgang til:

- Forbedrede emissionsfaktorer til at beregne klimaaftryk for flere områder, opstille scenarier og vurdere effekten af CO₂-reducerende initiativer
- Mere sektorspecifikke beregninger og mulighed for at benchmarke sig med andre lignende virksomheder
- At automatisere indhentning af data fra relevante og tilgængelige registre og interne og eksterne systemer, så virksomhederne sparer tid samt sikre øget validitet i data
- At give virksomhederne mulighed for, via den webbaserede løsning, at dele deres data og beregninger med eksterne aktører, f.eks. for at få deres CO₂-opgørelser valideret.

Energi og processer	Indkøb	Transport	Affald og genbrug	Solgte produkter
Scope 1,2 og 3	Scope 3	Scope 1,2 og 3	Scope 3	Scope 3
1. Elektricitet 2. Varme og procesenergi 3. Procesudledning	4. Indkøb af råvare til produktion 5. Indkøb af produkter og serviceydelser	6. Egne og leasede transportmidler 7. Medarbejdertransport 8. Varetransport til virksomhed 9. Varetransport fra virksomhed	10. Affald	11. Proces af solgte produkter 12. Brug af solgte og udlejede produkter 13. End-of-life behandling af solgte produkter

Regeringens
klimapartnerskaber

